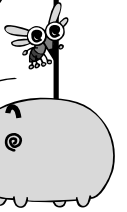




# ぼっかぼか

函南病院新豊部



松本医院

## こんにちは函南病院です!

このコーナーは我が新聞部で一年以上も前から温めてきた企画で、函南病院と連携プレイをして下さっている数々の病院さんを紙面で紹介させていただこうというものです。

第一回は室戸市、松本医院 松本諄先生にお願いしようとお羽の矢を立てたのが運のつき、シャイな松本先生にすかさずかわされ一年余り、この度のおまりのしつこさに辟易やつと折れていただいておりますが、お話を伺う事が出来ました。悲願のコーナーなのであります。

### 第一回 やっとお目にかかれました!

松本先生!!

室戸市吉良川町甲二二三番地、国道五五号線を東に東へと走り室戸市に入ると、程なく吉良川大橋をわたる。潮風の吹く海岸線の気持ちの良い道だ。右手に吉良川駐在所を過ぎるともうすぐ、今度は左手にモダンだが和調の建物が見える。そこが松本医院だ。まず入口に「松本発電所」の看板あり、ウム?と目を奪われる。これは松本医院の建物が太陽熱を利用して電力をまかなうシステムを導入しているからで、この辺にも松本諄その人が見え隠れしている。ヤンボー、マ

ーボー!

松本先生は大学生生活を含め約十八年間を東京で過ごされた後、御自身の実家である広島県、寺岡記念病院で十二年ほど勤務され、そののち室戸市吉良川町に平成十二年松本医院を開業された。いわば先端の医療技術の中で診療を行ってきた松本先生のこの行動に、「何故?」周囲からはそんな声も上がった事だろう。実は吉良川町は先生の奥様のご実家。紙面の関係上

このお家の事をここに記する事が出来ないがゆきをお察しただきたい。このご実家の建物は高知空港に置かれてある観光案内パンフレットにも写真が掲載されており、またそのご実家のある地域は、重要伝統的建造物群保存地区として指定されている。水切り瓦に土佐漆喰など、台風や強い風雨に長年さらされたこの地方ならではの独自の発達をここに見る事ができるたいへん貴重なそしてたいへん美しい建築物です。

松本先生が室戸にいらっしゃる事になったきっかけも、この百歳を超す奥様のご実家が一役買っている、と言つよりこのお家が先生を見初めて呼び寄せたような所があります。このお家を見た時、「ヨシ、広島で十年がんばつたら後はこの家を守つて暮らそう」と決められていたというので、まあ、相思相愛、人目ぼれといったところでしょうか。

ともかく先生はこの地に根を下ろされ慣れない土佐弁や風習にとまどいながらも診療を始めて早十三年、その一日はとて忙しい。早朝六時半から外来診療の始まる八時半まで往診。一日約百人の外来患者を一人でこなされる。そして昼休みに往診、外来診療終了後六時半くらいから三度往診に出られ、自宅に帰りつくのは毎日九時か九時半くらいになるという。夕食を摂るとそのまま倒れて寝てしまつような毎日の中、楽しみは往診の行き帰り車の中で聞く音楽だそう。

地域医療について先生のお考えは?と聞くと、「地域医療というような枠組みではあまり考えないですね、医療はあくまでまず個人と個人の関係だと思っています。」と、穏やかに言われる。目の前の患者様一人一人に誠実に向き合う松本先生が目につく。医療技術が進歩し医療機器がどんどんハイテク化してゆく中、それらを手早く取り入れながらもアナログな部分は絶対必要ですね。」と、おつ

御自宅  
東側沿い



北玄関から  
蔵をのぞむ



見事な  
土佐しつこい



しやる。又、専門医と一般医、これも両方可欠だといわれる。どちらか片方、もしくは一方向でしかありえないような考え方はなく、物事の全てを含めて認識し思考する事が出来るのは、先生が柔軟でありながら強い心を持つておられるからだそう。

函南病院との関わりは徳岡副院長が切っ掛けだという。当時、徳岡先生は県立中央病院に勤務していたが満床の時に何度か函南病院に患者様を紹介していただいたことがあり、以来徐々に外科だけではなく内科の画像検査についても直接函南病院を紹介下さるようになったという。

### 音楽が好きです。

「ルネッサンスまでの音楽が好きです。面白い事にルネッサンスまでの音楽は奏者と聞く側が非常に近い関係にあります。まるで盆踊りのよう、歌っているうちに歌い手が踊り子になったり、周りで見ていた人が突然歌い始めたり...とても楽しいですね。」と話された。先生の好きな音楽の話をしなごに松本先生の心臓をかいま見た感じがしました。先生、これからも函南病院をどうかよろしくお願ひします。

発電所の  
看板



# 介護保険が かわりました

介護保険が  
変わりました

遠慮なく入院事務の係にお  
尋ね下さい。

平成十五年四月より介護  
保険の保険点数が変わりま  
した。介護病棟に入院中の  
患者様には、お支払いいた  
だく料金が少し変わります。  
要介護度 〃 までのラ  
ンク別に徴収される、一日  
あたりのサービス料として  
は少し料金がさがっています。  
リハビリを受けられている  
方や、介護度、症状にに応じ  
て別の治療を行った場合は  
特定診療費という別料金が  
加算される仕組みになってい  
るので、患者様によっては  
支払額の多くなられた方も  
いらっしゃると思います。  
ご不明な点がありましたら

図南病院の  
介護病棟に  
入院すると?

介護度によって一日につ  
き次の料金をいただく事にな  
ります。

要介護度	八三〇円
要介護度	九四〇円
要介護度	一、一八〇円
要介護度	一、二八〇円
要介護度	一、三七〇円

(夜間加算を含む)  
以上に特定診療費が加算さ  
れます。

リハビリを受けられてい  
る患者様とご家族の方

には三ヶ月に一度経過の報  
告を行う事になりました。  
担当医、看護師、理学療法  
士が同席し報告をさせてい  
ただきますので、今まで聞  
けなかつた事や知りたい事  
などご遠慮なくお聞かせ下  
さい。

おまけのお願い  
他病院を受診される時に

介護病棟(東三階、四階)  
と西二階病棟、緩和ケア病  
棟(東五階)へ入院中の患  
者様は、図南病院以外(歯  
医者は除く)の病院を受診  
されるとき、必ず病棟の詰  
所に声をおかけ下さい。  
お薬だけを家族の方が取  
りにいかれる時も同じです。



## この人だあ〜れっ?? 図南病院 クイズ



左のワンちゃんを  
つれた美少女は誰  
でしょう。



右の帽子のよく似  
合ううら若き乙女  
は誰でしょう。



これは胃静脈瘤といえます。

食道静脈瘤の治療法は？

食道静脈瘤の治療には手術療法など様々な方法がありますが、最近では内視鏡(胃カメラ)を使って治療することが一般的です。

内視鏡を使った治療には、大きく分けて内視鏡的食道静脈瘤硬化療法(EIS)と内視鏡的食道静脈瘤結紮術(EVL)の二通りの方法があり、これらのいずれかで治療したり、組み合わせで治療したりします。

内視鏡的食道静脈瘤硬化療法(EIS)

これは内視鏡の先から細い注射針を出して静脈瘤を刺し、硬化剤といわれるお薬を注入する方法です。硬化剤といってもお薬が血管の中で固まるわけではありません。このお薬の作用で血管の中に血栓という血の塊を作って血管の中を詰めてしまいます。血が通わなくなつた静脈瘤は自然に小さくなつて消えていきます。

この治療には、硬化剤を血管の中に注入することにより様々な合併症(副作用)があります。発熱、胸痛などは頻度が高く出現しますが数日で治まります。食道が狭くなつて食事が通りにくくなつたりすることがあります。他

に頻度は少ないですが肝臓、腎臓、胸膜に大きな障害をもたらすこともあります。

内視鏡的食道静脈瘤結紮術(EVL)

これは内視鏡の先端に小さい輪ゴムをセットしておき、静脈瘤を縛り付ける方法です。ゴムは自然に取れてしまいます。ゴムのあとが傷になりこれが治るとともに静脈瘤が消えていきます。静脈瘤から出血している場合は、ゴムで縛れば即時に出血を止めることができます。この方法はEISよりも手技が比較的容易で大きな合併症が少ない利点があります。しかし、表に出ている静脈瘤のみをつぶすために根この血管が残つてしまい、EISと比較すると再発率が高いといわれています。このため根この部分に地固め療法という治療を追加して再発率を抑える工夫がされるがあります。

胃静脈瘤の治療は？

胃の静脈瘤は食道静脈瘤と同じように多くは肝臓が原因です。食道に比べて太く血流が多いことがおおく、違う硬化剤を使つたり、内視鏡を使わない治療法を選択したりします。違う硬化剤とはシアノアクリレートといい、一般にはアロンアルファといわれます。

みなさんご存知の瞬間接着剤です。この接着剤には医療用のものがありこれを静脈瘤の中に注入すると瞬時に固まり出血を止めます。

内視鏡を使わない治療法とは首あるいは鼠径(足の付け根)の血管からカテーテルという細い管を挿入し、胃の静脈瘤の近くまで進めたところで硬化剤を注入する方法です。TJOあるいはB-RTOといえます。

予防的治療

食道静脈瘤はひとたび出血を起こすと大量に出血することが多く、肝臓のみならず全身に悪い影響を及ぼします。ですから静脈瘤は出血してから治療するのではなく、出血をしないように予防的に治療をすることが大切です。肝臓が悪いと言われたら、少なくとも年に一回、静脈瘤はあるけどまだ治療は必要ないと言われたら、半年に一回内視鏡検査が必要と考えられます。



患者様へのお知らせ

## 糖尿食の献立のポイント (夏編)

朝食はあまり食べず、かつ昼食は外食で簡単に済ますことが多い場合夕食を過剰に食べてしまいがちですが、このような場合一日の血糖値の変動にも悪影響を及ぼします。欠食はしない、外食は丼物や麺類といった穀物中心の単品は避け(野菜のおかずがついた定食などがおすすめ)、夕食は腹八分目におさえるなど、一日三食をバランス良く食べて血糖値を一定に保つことが大切です。

夏の食卓にはそうめんなど、冷たい麺を食べる機会が多い時季です。これではせっかく日頃食事コントロールしていたことが台無しになってしまいます。

夏バテを防ぐ上でも食事は毎食バランス良く整えるよう、少し気配りしてみましょう。

主食を麺で食べる時は、きちんと計量しましょう。

ご飯50g (小さい茶わん軽く半杯) 例) そば(ゆで)60g  
うどん(ゆで)80g  
そうめん(干)20g

たんぱく質や油を使った具と一緒に食べましょう。

肉・魚・豆腐や揚げ物・炒め物など

主菜を揚げ物にする場合、副菜には油を使わないおかずを組み合わせ、エネルギーオーバーにならないようにしましょう。

また麺類は消化が早く空腹感が早くくるので乳製品や果物をデザートとして組み合わせて食べることも良いことでしょう。

### 栄養部

献立例)

\* 具だくさんそうめん (428kcal) \* 青菜ときのこのソテー (59kcal)  
そうめん(干)60g チンゲン菜等 75g  
うなぎ蒲焼 50g エリンギ 25g  
オクラ 15g にんにく 1/2 かけ  
みょうが 10g 油 小さじ1  
トマト 30g オイスターソース 小さじ1  
玉ねぎ 30g こしょう 少量  
大葉 1枚  
わかめ(干) 1g  
めんつゆ 適宜

\* フルーツヨーグルト (52kcal)

みかん 30g  
ヨーグルト 50g





紙芝居のはじまりはじまり



# ふれあい 広場

七月七日、緩和ケア病棟で七夕の会を行いました。

今年は、「流しそうめんしたら楽しそう!」とスタッフの声。システム部の協力で、ラウンジへ青竹をコの字型に組み立てた流しそうめん台が出来ました。「流しそうめんはすでに試運転済みで、そうめんが流れることも確認しています。のちほどお楽しみ下さい。」と高野DRよりあいさつがあり、会が始まりました。

実は私たち本番までに二度様試運転(試

## 七夕の会



わらびもちも、流れゆう

食)を行って会にのぞみました。「わあ、流れてきた。水で冷えてやっぱりこっやって食べる方がおいしいねえ」とスタッフがまず喜んで食べたことは言うまでもありません。会では、門田南子さんによる紙芝居「小次郎と天女」、市川先生のピアノ演奏にあわせての合唱やカラオケで楽しい時を過ごしました。

又、流しそうめんもとても喜んでいただきました。患者さまの提案で、間にイチゴやわらび餅もコロコロ流してみたりして…。

日頃、あまり食べられなかった患者さまもこの時は、いつもより食べられたと喜ばれていたことが印象的でした。

この日、緩和ケア病棟の患者さまは全員参加されました。

## 牧野植物園



六月十一日、介護病棟では毎月のレクリエーションとして、「牧野植物園」に行ってきました。



六月梅雨の季節のため毎日雨が降っていました。この日は曇り空で雨は降りませんでした。介護福祉士と看護師の人数にも限りがあり、患者様は五名で行く事になりました。前日からそれぞれこの日のために着ていく洋服や帽子、靴を準備されており本当に楽しみにしてくれているんだなあと思えました。患者様の中でも一番楽しみにしていたのが黒岩種子様でした。家族の方が持つてきてくれた帽子を夕食のとき車椅子にぶらさげていたので、「どうしたか?」と聞くと、「五台山に行くが」と嬉しそうに言われていました。前日も「明日雨降らんかったらいいね」と言う、「明

日は降らん」と言われたとおりの天気になりました。

当日の朝「種子さん今日は五台山行くからしつかり朝ごはん食べてよ！」と職員に言われると一生懸命に食べられました。皆でおめかしをして午後一時半の出発までには昼食の食事介助や後かたづけにあわただしい出発となりました。

「牧野植物園」に着くまでのバスの中では「昔ここにはピワの木があった」とか「この辺の海の魚は今はいくら食べれん」とか景色を見ながらいろんな事を思い出して話をされていました。到着して一人一人の車椅子を押しながらゆっくりと園内を回り、途中師長が買ってきてくれた懐かしい駄菓子に和田久子様、久礼田国恵様は「まあなつかしい今でもこんなお菓子がある。」と「嬉しい嬉しい」と一つ一つに懐かしさを思い浮かべながら食べられたり、ヤクルト

を飲んだりしながら行きましたが、頂上から植物園に行くまでの坂道と



お気に入りのボウシで

行くまで



ハスの花の前で3美女

下り坂がきつく道も揺れたので、経管栄養をされている患者様が途中で、

嘔吐(朝の栄養の分です)されるハブニングはありました。しかし「大丈夫」とにっこりされたので、無事終了となりました。帰りのバスの中でも話がにぎわい楽しかったということでした。

入院中ほとんど外に出ることがないので患者様一人一人とても生き生きとした表情をされていたので、今回患者様のこころした反応を見て職員も「すごい喜んじょった!こつちもたのしかったで」と喜びを感じていました。

毎月介護

病棟はレクレーションをしていまして、すので通りがかりでも立ち寄ってみて下さい。



皆でパチリ

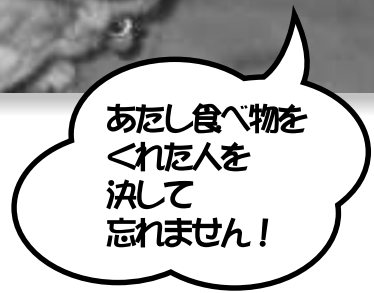
### 松下さんちのお嬢様達



# うちのじまん

### 山崎さんちの

りちぎな



# きらら

深秋や鰯ぼんぼんと跳びあえり

捨船の半分泥に埋もりぬ

釣れて良し釣れずとも良し秋日和

城壁は榮華の名残り葛からむ

閑居するも善悪いずれも無かりけり

夕風や船漁師の腕の冴え

枯蓮に静かに陽の沈み行く

当歳の鯉が枯蓮を揺るがせる

対局者扇子ばかりが気ぜわしく

霧雨晴れビルの谷間に湖光る

鈴木 正行



このコーナーは読者の皆様方の声広場です。俳句・短歌・川柳・詩・身近な出来事・などたくさん投稿していただき、交流の場としてシリーズでお届けしていきたいと思っています。

ほのぼのと暖かいコーナーに育てていきたいので応援して下さい。皆様の投稿をお待ち申し上げます。

さわやかな若きナースの微笑みは老いくたびれし命息づく

病院のそこかしこに飾られし初夏の花々心癒される

百合の花風にあほられ香り高く天国まで届けと如くに

背の高き若きナースはさわやかにピジネスチックに朝の注意す

病む人をいたわりはげます青春を生きるナースに幸せを祈る

病む人をいたわりはげます青春を生きるナースに幸せを祈る

病む人をいたわりはげます青春を生きるナースに幸せを祈る

八十八歳 植田 栄子

## フータロウ日記 パート8

春だ！春だ！チヨウチヨだ！バツタだ！モスラーだ！モスラーはご主人様が超苦手な芋虫である。芋虫はさわるとビクビクと身体をくねらせるのとその柔らかな感触の過去の不快感が忘れられないんだと。モスラーは昔の映画に出ていた怪獣の名前だそう。ご主人様は「もすら〜や、もすら〜や」のメロディが今でも忘れられないんだそう。

そのモスラーがおいらの目の前で

ゴマの葉っぱをおいしそうに食っている。しゃきしゃきもぐもぐ……デ

モ何とまあ良く太っていること。このころだよ。今日の獲物は、俺の黄金の右手を使うこともなさそうだ。

ご主人様へのお土産…お土産……(ご主人様のお帰りー)

「もう！フータロウはこんなところにウンチして」「ギャ

ー！」ど

うやら俺のお土産をウンチとまち

がえてつか

んだらしい

…お気の毒



図南病院  
クイズ

# のんだあ〜れっ?? の答え!



左の写真の少女は、外来野島房子主任でした。



右の写真の少女は、西二階長山光子主任でした。

発行  
医療法人久会図南病院

編集  
図南病院新聞部

編集長 久 直史

高知市知寄町一五一五  
電話(〇八八)八八二二三二六